

# ABBYY® FineReader 12

## Průvodce rychlým spuštěním

Tento dokument obsahuje základní pokyny k používání aplikace ABBYY FineReader. Kompletní uživatelská příručka pro ABBYY FineReader, Screenshot Reader a Hot Folder je k dispozici na [webových stránkách společnosti ABBYY](#). Na webových stránkách společnosti ABBYY je také k dispozici ke stažení ve [formátu dokumentu PDF](#).

## Obsah

<b>Představení aplikace ABBYY FineReader .....</b>	<b>2</b>
<b>Instalace a spuštění aplikace ABBYY FineReader .....</b>	<b>2</b>
<i>Systémové požadavky.....</i>	<i>2</i>
<i>Instalace aplikace ABBYY FineReader .....</i>	<i>2</i>
<i>Spuštění aplikace ABBYY FineReader .....</i>	<i>2</i>
<b>Práce s aplikací ABBYY FineReader .....</b>	<b>3</b>
<i>Vestavěné automatizované úlohy.....</i>	<i>3</i>
<i>Kroky při převodu dokumentu .....</i>	<i>5</i>
<i>Analýza dokumentů a úprava rozpoznaných oblastí .....</i>	<i>6</i>
<b>Aktivace a registrace aplikace ABBYY FineReader .....</b>	<b>7</b>
<i>Aktivace aplikace ABBYY FineReader.....</i>	<i>7</i>
<i>Registrace aplikace ABBYY FineReader .....</i>	<i>7</i>
<i>Zásady ochrany osobních údajů.....</i>	<i>7</i>

# Představení aplikace ABBYY FineReader

**Aplikace ABBYY FineReader** je programem pro optické rozpoznávání znaků (OCR), určeným k převodu naskenovaných dokumentů, dokumentů PDF a obrazových souborů (včetně digitálních fotografií) do formátů s možností úprav.

## Výhody aplikace ABBYY FineReader 12

- Rychlé a přesné rozpoznávání (OCR)
- Podpora většiny světových jazyků
- Možnost kontroly a přizpůsobení výsledků OCR
- Intuitivní uživatelské rozhraní
- Schopnost rozpoznávat fotografie dokumentů
- Podporuje více formátů ukládání a služby cloudového úložiště
- Bezplatná technická podpora (k dispozici pouze registrovaným uživatelům)

# Instalace a spuštění aplikace ABBYY FineReader

## Systémové požadavky

1. Procesor 1 GHz nebo rychlejší, 32bitů (x86) nebo 64bitů (x64)
2. Microsoft® Windows® 8, Microsoft® Windows® 7, Microsoft Windows Vista, Microsoft Windows XP, Microsoft Windows Server 2012/2012 R2, Microsoft Windows Server 2008/2008 R2 nebo Microsoft Windows Server 2003  
Operační systém musí podporovat jazyk vybraný pro uživatelské rozhraní.
3. 1024 MB RAM  
V prostředí s několika procesory se pro každý další procesor vyžaduje dalších 512 MB RAM.
4. 850 MB volného místa na pevném disku pro instalaci a dalších 700 MB pro práci programu
5. Grafická karta a monitor, podporující rozlišení nejméně 1024x768
6. Klávesnice a myš nebo jiné ukazovací zařízení

## Instalace aplikace ABBYY FineReader

Postup instalace aplikace ABBYY FineReader 12:

1. Dvakrát klikněte na soubor **Setup.exe** na instalačním disku nebo ve složce, která obsahuje instalační soubory.
2. Postupujte podle pokynů instalačního programu.

Aplikaci ABBYY FineReader 12 Corporate lze nainstalovat v místní síti. Na [stránkách společnosti ABBYY](#) je k dispozici ke stažení Příručka správce systému.

## Spuštění aplikace ABBYY FineReader

Postup spuštění aplikace ABBYY FineReader 12:

- Napanelu úloh klikněte na tlačítko **Start**, klikněte na položku **Všechny programy**, a poté klikněte na položku **ABBYY FineReader 12** (nebo **ABBYY FineReader 12 Corporate**) nebo

- V některé z aplikací sady **Microsoft Office** klikněte na tlačítko **ABBYY FineReader** na pásu karet **FineReader 12**, nebo
- Pravým tlačítkem myši klepněte na obrazový soubor v programu Průzkumník Windows a poté na položku **Otevřít v aplikaci ABBYY FineReader 12** v místní nabídce nebo vyberte formát, do kterého chcete soubor převést

## Práce s aplikací ABBYY FineReader

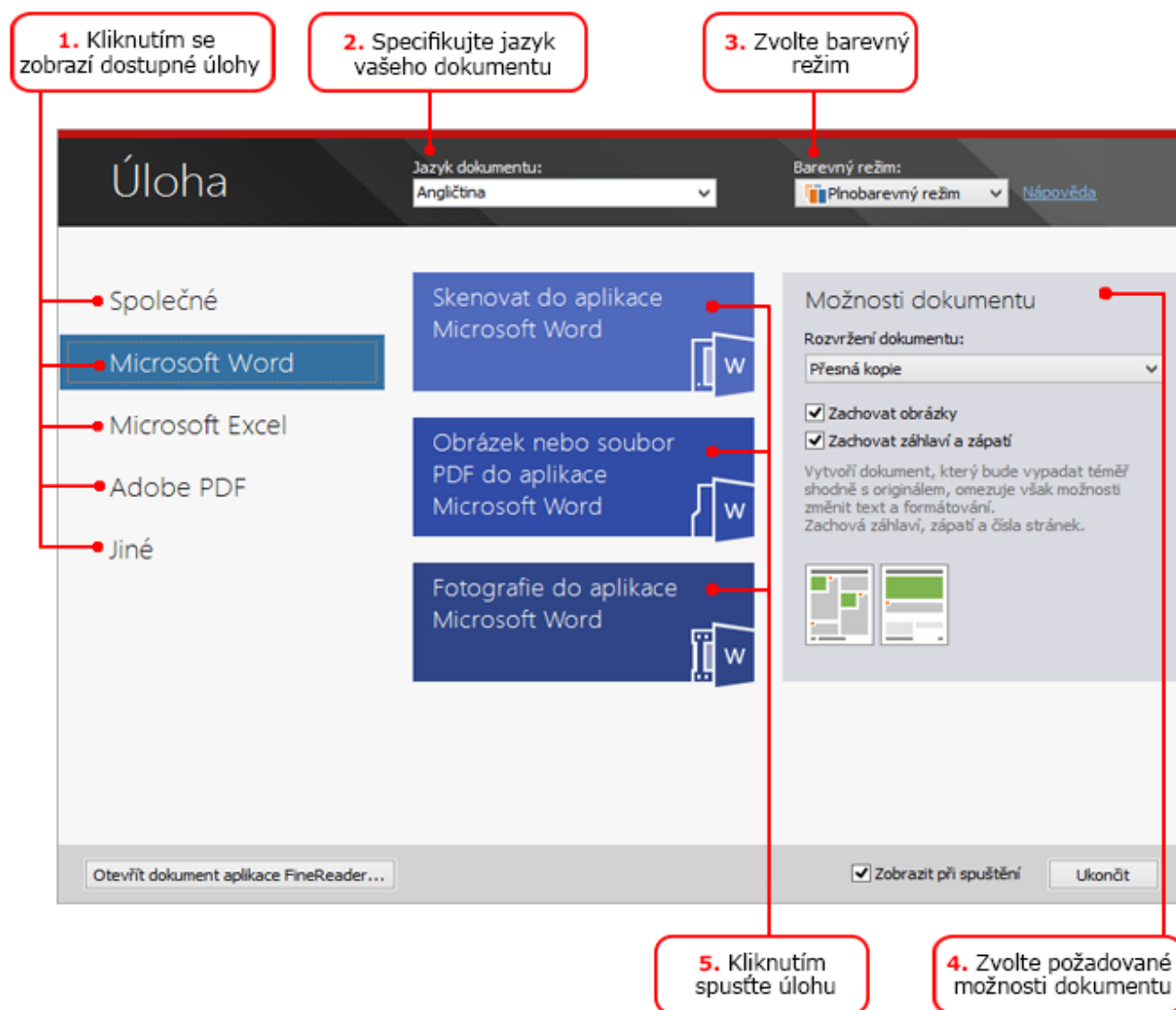
Pro zpracování dokumentu v aplikaci ABBYY FineReader je nutné provést následující čtyři kroky:

- Pořídit obraz dokumentu
- Rozpoznat dokument
- Zkontrolovat a upravit výsledky
- Uložit výsledky ve formátu podle svého výběru

Pokud musíte znovu a znovu opakovat stejné kroky, můžete použít některou z automatických úloh, která bude požadované akce provádět po jediném kliknutí na některé z tlačítek. Pro zpracování dokumentů se složitým rozvržením můžete každý krok přizpůsobit a provádět samostatně.

## Vestavěné automatizované úlohy

Při spuštění aplikace ABBYY FineReader se zobrazí okno **Úloha** se seznamem automatických úloh pro nejběžnější scénáře zpracování. Pokud okno **Úloha** nevidíte, klikněte na tlačítko **Úloha** na hlavním panelu.



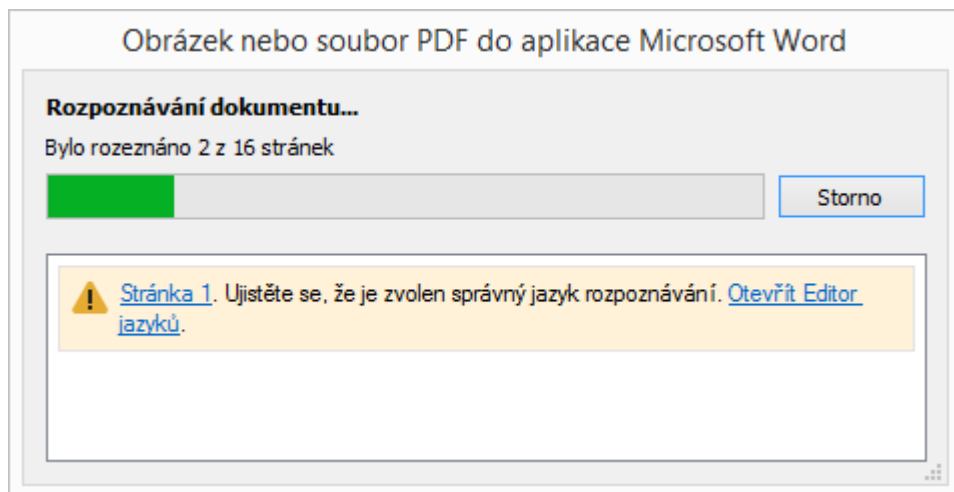
Postup převodu dokumentu:

1. V okně okno **Úloha** klikněte na některou z karet vlevo:
  - **Společné** obsahuje nejčastěji používané úlohy aplikace ABBYY FineReader
  - **Microsoft Word** obsahuje úlohy, které automatizují převod dokumentů do aplikace Microsoft Word
  - **Microsoft Excel** obsahuje úlohy, které automatizují převod dokumentů do aplikace Microsoft Excel
  - **Adobe PDF** obsahuje úlohy, které automatizují převod dokumentů do formátu PDF
  - **Jiné** obsahuje úlohy, které automatizují převod dokumentů do ostatních formátů
  - **Mé úlohy** obsahuje vaše vlastní úlohy (pouze u aplikace ABBYY FineReader Corporate)
2. Z místní nabídky **Jazyk dokumentu** vyberte jazyky vašeho dokumentu.
3. Z místní nabídky **Barevný režim** vyberte barevný režim:
  - **Plnobarevný** zachová barvy dokumentu
  - **Černobílý** převede dokument na černobílý, čímž se sníží jeho velikost a urychlí jeho zpracování

**Důležité!** Po převodu dokumentu do černobílé podoby již nelze barvy obnovit. Pro získání barevného dokumentu buďto naskenujte papírový dokument barevně nebo otevřete soubor, který obsahuje barevné obrázky.

4. Pokud se chystáte spustit úlohu aplikace Microsoft Word, Microsoft Excel nebo PDF, v pravé části okna zadejte další možnosti dokumentu.
5. Úlohu spusťte kliknutím na její tlačítko v okně **Úloha**.  
Úloha bude při spuštění používat možnosti, aktuálně vybrané v dialogovém okně **Možnosti** (pro otevření dialogového okna vyberte položky **Nástroje > Možnosti...**).

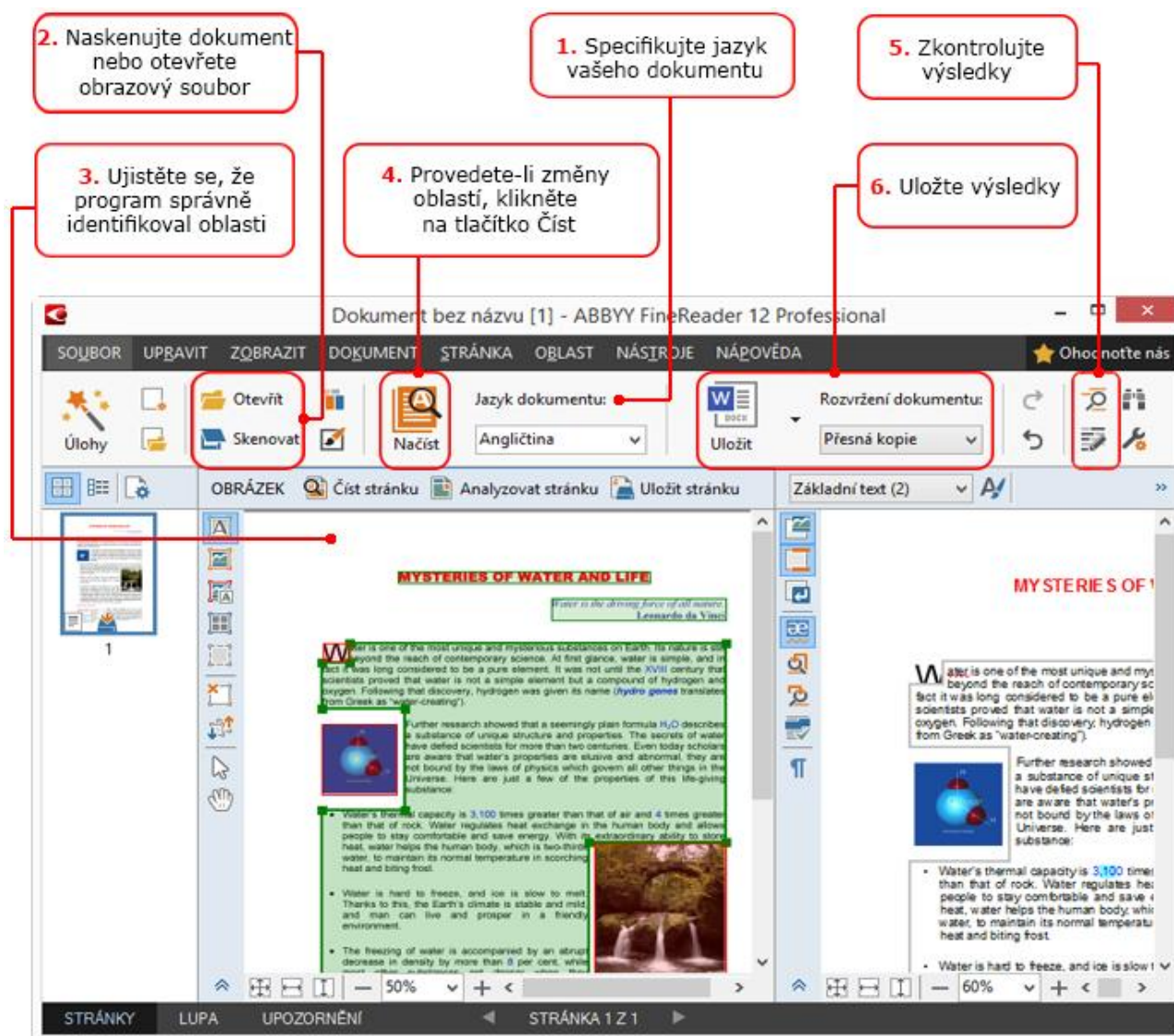
Dokud je automatická úloha spuštěna, zobrazuje se okno průběhu, indikující aktuální krok spolu s tipy a upozorněními programu.



Po provedení úlohy se do dokumentu FineReader vloží obrázky, proběhne jejich digitalizace a uložení ve formátu dle vašeho výběru. Můžete nastavit oblasti, detekované programem, ověřit rozpoznaný text a uložit výsledky v jakémkoli jiném podporovaném formátu.

## Kroky při převodu dokumentu

V hlavním okně ABBYY FineReader lze nastavit a spustit kterýkoli ze zpracovatelských kroků.



1. V hlavním panelu nástrojů zvolte jazyky dokumentu z rozevíracího seznamu **Jazyk dokumentu**.
2. Skenovat stránky nebo otevírat obrázky stránek.  
Ve výchozím nastavení bude aplikace ABBYY FineReader automaticky analyzovat a rozpoznat naskenované nebo otevřené stránky. Toto výchozí chování lze změnit na kartě **Skenovat/Otevřít** dialogového okna **Možnosti** (pro otevření dialogového okna vyberte položky **Nástroje > Možnosti...**).
3. V okně **Obráz** zkontrolujte rozpoznané oblasti a proveďte potřebné úpravy.
4. Pokud jste některou z oblastí upravili, klikněte na tlačítko **Čist** na hlavním panelu a spusťte tak nové rozpoznávání.
5. V okně **Text** zkontrolujte výsledky rozpoznávání a proveďte potřebné úpravy.
6. Klikněte na šipku vpravo od tlačítka **Uložit** v hlavním panelu nástrojů a zvolte formát uložení. Můžete také kliknout na příkaz uložení v nabídce **Soubor**.

## Analýza dokumentů a úprava rozpoznávaných oblastí

Aplikace ABBYY FineReader před čtením analyzuje obrázky stránek a zjistí v obrázku různé typy oblastí, například **Text**, **Obrázek**, **Obrázek na pozadí**, **Tabulka** a **Čárový kód**. Program tuto analýzu využívá ke stanovení oblastí, které budou rozpoznány a v jakém pořadí. Tyto informace také slouží k obnovení původního formátování dokumentu.

Aplikace ABBYY FineReader analyzuje nově přidané stránky automaticky. V případě složitějšího rozvržení stránky však může vzniknout nutnost upravit některé z oblastí, pokud se je programu nepodaří identifikovat správně. To je často mnohem praktičtější než vykreslování všech oblastí ručně.

Nástroje pro kreslení a úpravu oblastí naleznete v okně **Obraz** v místních panelech nástrojů oblastí **Text**, **Obrázek**, **Obrázek na pozadí** a **Tabulka**. Zobrazení místního panelu nástrojů oblasti lze provést kliknutím na oblast levým tlačítkem.

Nástroje oblasti můžete použít k následujícím úkonům

- přidání nebo odebrání oblasti
- změna typu oblasti
- přesun okrajů oblasti nebo celé oblasti
- přidání nebo odebrání obdélníkové části oblasti
- změna pořadí oblastí

Po úpravě oblastí znovu spustíte rozpoznávání dokumentu.

Podrobné pokyny k používání nástrojů oblasti a několik tipů pro práci s neobvyklým rozložením naleznete v úplné uživatelské příručce, která je k dispozici na [webových stránkách společnosti ABBYY](#).

## Aktivace a registrace aplikace ABBYY FineReader

### Aktivace aplikace ABBYY FineReader

Chcete-li aplikaci ABBYY FineReader 12 využívat v plném režimu, budete zřejmě muset svou kopii aktivovat. Proces aktivace je bezpečný a anonymní.

Nejjednodušší a nejrychlejší způsob aktivace programu je prostřednictvím internetu. Svou kopii můžete také aktivovat prostřednictvím e-mailu, telefonicky nebo faxem. Další informace jsou dostupné na [webových stránkách společnosti ABBYY](#).

### Registrace aplikace ABBYY FineReader

Zveme vás k registraci vaší kopie aplikace ABBYY FineReader 12. Mezi výhody registrace patří:

- bezplatná technická podpora,
- ABBYY Screenshot Reader, bonusová aplikace pro rozpoznávání textu na snímcích obrazovky
- Možnost získání ztraceného sériového čísla
- Automatické aktualizace produktu
- Exkluzivní nabídka produktů společnosti ABBYY

Registraci své kopie produktu můžete provést jedním z následujících způsobů:

- Vyplňte registrační formulář, který se zobrazí při aktivaci produktu
- Vyberte položky **Nápověda** > **Zaregistrovat se nyní...** a vyplňte registrační formulář
- Vyplňte registrační formulář na [webových stránkách společnosti ABBYY](#)

### Zásady ochrany osobních údajů

Souhlasíte s tím, že během registrace software ABBYY FineReader 12 budou do společnosti ABBYY odeslány vaše osobní údaje. Souhlasíte také s tím, že společnost ABBYY může shromažďovat, zpracovávat a používat

data, získaná od vás **pod podmínkou zachování důvěrnosti a v souladu s příslušnými zákony**, jak je uvedeno v Licenční smlouvě s koncovým uživatelem. Vámi poskytnuté osobní informace budou použity jen v rámci skupiny společností ABBYY a nebudou poskytovány žádným třetím stranám, pokud tak společnost ABBYY nebude muset učinit v souladu s platným zákonem nebo podle Licenční smlouvy s koncovým uživatelem.

Informace obsahující nové zprávy o produktu, informace o cenách, speciálních nabídkách a další informace o společnosti a produktu, vám společnost ABBYY může zasílat, **pouze** pokud jste přijímání takových informací od ABBYY volbou příslušné možnosti během registrace odsouhlasili. Kdykoli můžete společnost ABBYY požádat, aby vaši adresu ze seznamu e-mailových adres odstranila.



Informace v tomto dokumentu podléhají změnám bez předchozího upozornění a nepředstavují závazek ze strany ABBYY.

Software popisovaný v tomto dokumentu je dodáván v souladu s licenční smlouvou. Používání a kopírování tohoto softwaru podléhá podmínkám licenční smlouvy. Žádná část tohoto dokumentu nesmí být jakýmkoli způsobem, elektronicky či jinak, reprodukována ani šířena v jakékoli podobě, bez písemného souhlasu ABBYY.

© 2013 ABBYY Production LLC. Všechna práva vyhrazena.

ABBYY, ABBYY FineReader a ADRT jsou registrovanými ochrannými známkami společnosti ABBYY Software Ltd.

© 1984 – 2008 Adobe Systems Incorporated a jeho poskytovatelé licencí. Všechna práva vyhrazena.

Číslo patentových přihlášek v USA 5,929,866; 5,943,063; 6,289,364; 6,563,502; 6,185,684; 6,205,549; 6,639,593; 7,213,269; 7,246,748; 7,272,628; 7,278,168; 7,343,551; 7,395,503; 7,389,200; 7,406,599; 6,754,382, patenty v řízení.

Aplikace Adobe® PDF Library je licencována společností Adobe Systems Incorporated.

Adobe, Acrobat®, logo Adobe, logo Acrobat, logo Adobe PDF a Adobe PDF Library jsou registrovanými ochrannými známkami nebo ochrannými známkami společnosti Adobe Systems Incorporated v USA a dalších zemích.

Součástí tohoto počítačového programu jsou chráněny autorským právem © 2008 Celartem, Inc. Všechna práva vyhrazena.

Součástí tohoto počítačového programu jsou chráněny autorským právem © 2011 Caminova, Inc. Všechna práva vyhrazena.

Aplikace DjVu je chráněna americkým patentem U.S. Patent No. 6.058.214. Zahraniční patenty jsou předmětem řízení.

Na platformě AT&T Labs Technology.

Součástí tohoto počítačového programu jsou chráněny autorským právem © 2013 University of New South Wales Všechna práva vyhrazena.

© 2002–2008 Intel Corporation.

© 2010 Microsoft Corporation. Všechna práva vyhrazena.

Microsoft, Outlook, Excel, PowerPoint, SharePoint, SkyDrive, Windows Server, Office 365, Windows Vista a Windows jsou registrované ochranné známky nebo ochranné známky společnosti Microsoft Corporation v USA a/nebo dalších zemích.

© 1991-2013 Unicode, Inc. Všechna práva vyhrazena.

JasPer License Version 2.0:

© 2001-2006 Michael David Adams

© 1999-2000 Image Power, Inc.

© 1999-2000 The University of British Columbia

Tento produkt obsahuje software vyvinutý společností OpenSSL Project, určený k použití v sadě nástrojů OpenSSL Toolkit. (<http://www.openssl.org/>). Tento produkt obsahuje kryptografický software, napsaný Ericem Youngem (eay@cryptsoft.com).

© 1998-2011 The OpenSSL Project. Všechna práva vyhrazena.

©1995-1998 Eric Young (eay@cryptsoft.com) Všechna práva vyhrazena.

Tento produkt obsahuje software, vytvořený Timem Hudsonem (tjh@cryptsoft.com).

Součástí tohoto softwaru jsou chráněny autorským právem © 2009 The FreeType Project ([www.freetype.org](http://www.freetype.org)). Všechna práva vyhrazena.

Apache, logo Apache s pérem a OpenOffice jsou ochrannými známkami společnosti The Apache Software Foundation. OpenOffice.org a logo s rackem jsou zapsané ochranné známky společnosti The Apache Software Foundation.

EPUB® je registrovaná ochranná známka asociace IDPF (International Digital Publishing Forum).

Všechny ostatní ochranné známky jsou výhradním majetkem příslušných vlastníků.